

兵庫縣立美術館

- 安藤忠雄

第二組 組員: B10013038 四建築一 蔡馨慧
B10013018 四建築一 賴品文
B10013025 四建築一 林書宇
B10013036 四建築一 陳芸蓁
B9713009 四建築四 林裕彰



兵庫縣立美術館是西日本最大的美術館，周圍的濱水廣場也算是美術館的龐大腹地之一。

濱水廣場鄰接美術館以及許多大型建築，也是現代感十足的作品，讓海濱公園和美術館連成一氣，名為HAT神戶，源自Happy Active Town，譯為實現幸福活潑的城市，成為阪神震後的精神基地。

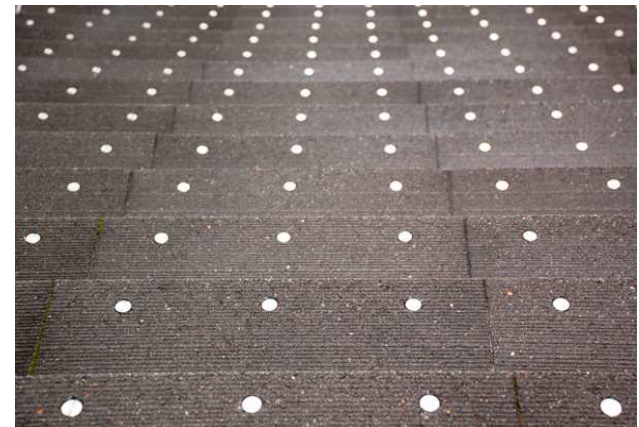
而美術館從寬闊的階梯廣場緩步下降至海邊，這段舒緩有致的階梯，如同劇場的座席，讓美術館擁有絕佳的景觀配合，使美術館散發獨特迷人的神韻。



主要建材

- 清水模（清水混凝土）是安藤忠雄最廣泛應用在他的建築作品上，這種不加修飾的素材，給人一種質樸、莊嚴的感覺，這或許也是建築師藉由作品來展現自己的性格。
- 不過雖然使用了大量的清水模，但透過與玻璃、鋼構的結合，讓建築物厚實卻不顯的過於笨重，反而有股飄飄然的輕盈感。

兵庫縣立美術館連樓梯都充份展現出安藤忠雄的清水模風格。





- 美術館以鋼板，清水混凝土及大量的玻璃為主，加上從中國進口的御影石（花崗岩）做為牆面主角，穩重的材質感，搭配俐落的直線，簡潔有力，更是強大意志的展現。

設計初始

三棟宏偉的方盒建築，雖然不起眼，卻被延伸的巨大的平面屋頂所凸顯出來。在意義的解讀上，可以把它視為安藤嘗試運用揚船出海的正面象徵，帶領震災過後的居民走出陰霾。



不過仍秉持著安藤忠雄一貫對周遭自然環境的深思，呈現出沉穩堅定的精神力量，天光雲影映照在美術館的玻璃牆面上，美術館外觀造型又反射於海面上，流動與堅定呼應。

另外，背山面海的地理位置，也傳遞出阪神震災後，神戶重新站立的決心與面貌。



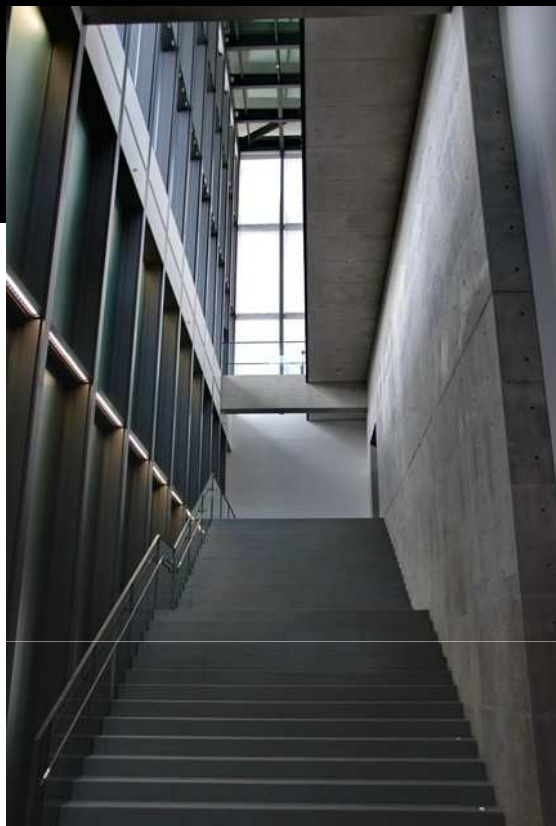
- 在2F特別設計的螺旋狀的圓梯，可以直接通往地下停車場，也成了整個建築的重心，好似太極裡的陰陽，融和了外在光影實虛的變化，也柔化了3棟主館體的尖銳度。

光 & 影

- 進入兵庫縣立美術館內部更能體會安藤忠雄一向強調光影的變化與對光影的迷戀。



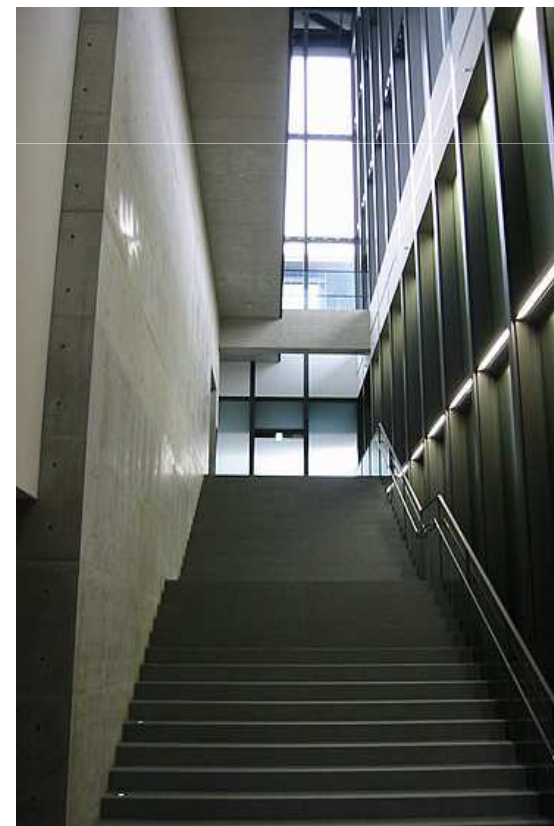
利用玻璃帷幕大量引進戶外自然光，使館內光線柔和自然，並隨著遊客不同時間不同季節造訪，而有不同的感受。



這也是安藤忠雄一向堅持與自然對話的實踐，不是關在室內，而是與整體環境一同呼吸。

室內展覽館的入口處，左右兩邊的樓梯設計不同，可以體驗一日當中，從清晨到夜晚，光線隨時間流逝的變換。

如同過去安藤忠雄多個作品不斷以光的變化作為室內的主題之一。



走廊

- 因為外牆是玻璃，不僅使館內光線柔和自然，也讓儘管燈泡數量減少，館內仍然可以明亮，不至於陰暗。



還可以達到節能省電的效果。





- 館內也設置這樣的一個寬敞空間，提供遊客休息，及相互交流觀賞心得。
- 貼心的設計坡道，供給需乘坐著輪椅的人們一個流暢的行走路線。



風の走廊

位於 3 F，由鋼版牆與玻璃窗所湊合成的狹長走廊。



兩邊還設有椅子，可以讓人在海潮的鹹味中與海風吹拂下沉澱心靈。

或

間流

逝，迎接而來的是沉穩的心思。

長形屋頂

仔細看會發現，屋頂是一整片的混凝土。
像個蓋子般，罩在建築物的上端。

於是前端才能夠延伸很長的距離而無支撐。





Thank you for listen